

Nástroj Retušovací štětec vám usnadní nejen korekci nedokonalostí pokožky či vad povrchu při produktové fotografii, ale také velice efektivně a jednoduše odstraní „flíčky“ zaviněné nečistotami na snímači fotoaparátu.

Mezi klíčové novinky třinácté verze Zoner Photo Studia se řadí mimo jiné i nástroj Retušovací štětec. Ten by měl usnadnit práci všem, kteří se doposud trápili s kombinací nástrojů Klonovací razítko a Žehlička. S tímto štětcem totiž složitou mravenčí práci s trochou cviku hravě zvládnete.

Retuš na výbornou

Tomáš Vrabec

Akné, vrásky, zarudlý flíček nebo pouhý škrábanec na krku. To vše může zhatit jinak perfektní portrétní fotografii. Stejně tak vy, kteří fotografujete produkty, určitě znáte ty okamžiky, kdy na monitoru svého počítače objevíte škrábanec na laku fotografovaného předmětu či jinou vadu. Během fotografování samotného přitom podobné závady nemusely být vůbec patrné.

Nedokonalosti budou minulostí

Až donedávna bylo možné podobné kazy fotografií řešit v prostředí Zoner Photo Studia pouze použitím kombinace nástrojů Klonovací razítko, Žehlička a případně Štětec. Tyto operace byly nejen zdlouhavé, ale jejich výsledek byl leckdy velmi vzdálen kýženému vzhledu obrázku. S třináctou verzí Zoneru přichází doslova revoluce v retušování – nástroj Retušovací štětec. Tento nástroj v sobě skrývá speciální algoritmus, za kterým stojí rok vývoje ve studiích Zoner

software, umožňující mu retušovat rychle, efektivně a (téměř) dokonale.

Retuš v několika sekundách

Funkce Retušovacího štětce má stejné ovládní jako například Klonovací razítko. Nejprve pomocí stisku klávesy Ctrl a levého tlačítka myši označíte zdrojovou oblast a poté již myší retušujete. Zde se dostává ke slovu algoritmus Retušovacího štětce, který pracuje odlišným způsobem než zmíněné Klonovací razítko. Retušovací štětec kopíruje strukturu zdrojové oblasti, avšak v modifikované části obrazu zachovává jas a odstín. Dojde tedy jen k odstranění rušivého elementu, přičemž upravovaná část splyne s okolím. Toho lze využít nejen u retušování pleti, ale můžete například odstranit škrábance u produktové fotografie, sněhovou vločku, která se nechtěně objevila před objektivem, nebo flek na obloze způsobený nečistotou snímače.

Nástroj Retušovací štětec disponuje podobnými možnostmi nastavení jako ostatní funkce prostředí Zoner Photo Studia. Na-

stavit lze jak průměr štětce, tak jeho krytí, hustotu, rozmazání okrajů, rozestup a režim, v jakém bude modifikovaná oblast retušována.

Pozor na extrémní hodnoty

Mezi nedostatky byste mohli zařadit absenci inteligentního hledání okraje retušované oblasti. Čímž se však neliší od jiných editorů. Pokud budete například modelce retušovat štětcem čelo a podaří se vám jedním tahem zajet křížkem zobrazujícím zdrojovou oblast do vlasů, objeví se tyto vlasy na místě, které jste právě pracně vyretušovali. Tomuto neduhu se bohužel nelze vyhnout ani použitím selekcí či vrstev, které nástroj z technických aspektů nemůže respektovat.

Jinou „závadu“ si můžete způsobit velmi snadno sami nevhodným nastavením síly nástroje. Pokud zvolíte příliš vysoké hodnoty všech jeho parametrů, stane se z velmi účinného pomocníka obyčejné klonovací razítko. Podobných neduhů se však budete zbavovat s přibývajícím zkušenostmi a praxí při používání Retušovacího štětce. ■

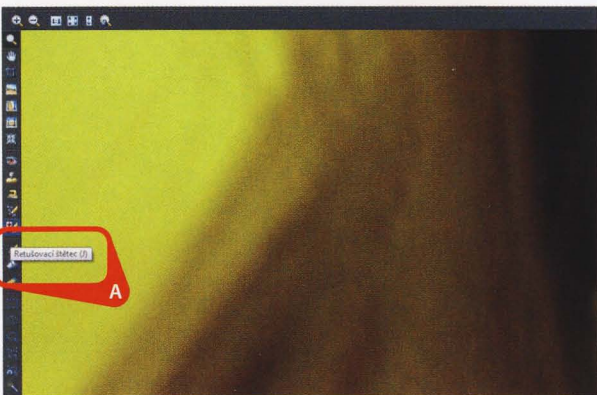
Dvěma prsty

Označení oblasti pro zdrojovou data: **Ctrl + levé tlačítko myši**
Retušovací štětec: **J**



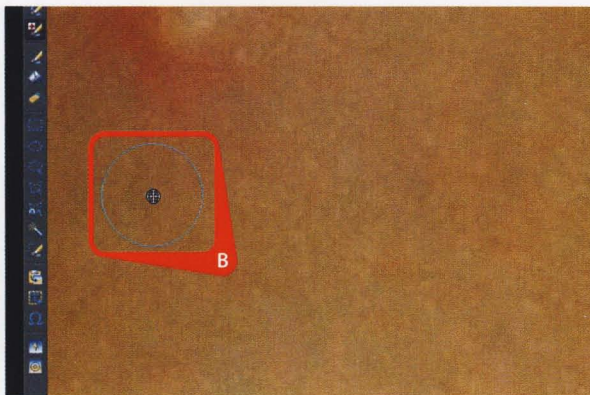
Extratip

Při retušování jakéhokoli místa, kde hrozí zjetí kurzorem zdrojové oblasti na část snímku nemající požadovanou strukturu, je vhodné retušování provádět metodou více kliknutí – aplikace si po každém puštění tlačítka myši vytvoří bod „zpět“ a daný krok lze pak jednoduše vrátit.



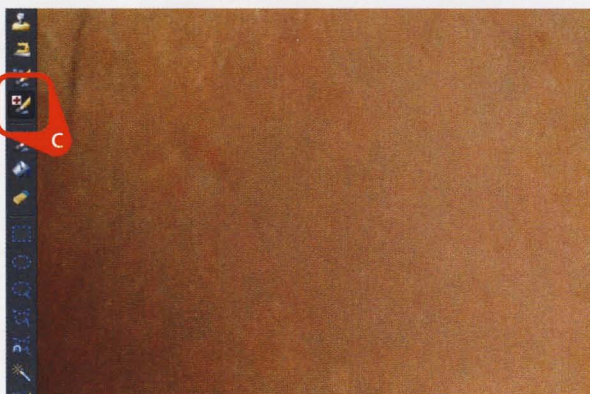
1 Nástroj Retušovací štětec

Pro aktivaci samotného nástroje je nutné mít prostředí Zoner Photo Studia v režimu **Editoru**. V nástrojové liště pak stačí kliknout na ikonu **Retušovacího štětce**, která se nachází mezi **Efektovým** a normálním **Štětcem**. **A** Tuto volbu je možné provést také klávesovou zkratkou. Retušovacímu štětcí je v základním nastavení přiřazena klávesa **J**.



2 Volíme zdrojovou oblast

Klíčovým krokem je volba správné oblasti, ze které bude nástroj brát zdrojovou texturu. Tu zvolíte kombinací klávesy **Ctrl** a **levého tlačítka myši**. **B** Kde a jak daleko od retušovaného místa bude zdrojová oblast umístěna, určíte až prvním kliknutím do prostoru zpracovávaného snímku. Pokud se vám výběr nepodaří, zopakujte volbu zdrojové oblasti opětovným stiskem klávesy **Ctrl** a **levého tlačítka myši**.

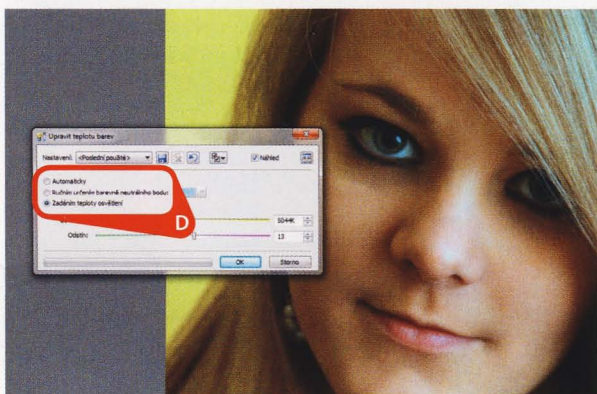


3 Retuš, uživatelův zásah

V dalším kroku je již jen na vás, jak bude retuš provedena. Musíte citlivě pomocí kombinace vhodné zdrojové a cílové oblasti odstranit nechtěné artefakty na fotografii. Nelekejte se prvního pohledu. Nástroj nejdříve pouze cílovou oblast překreslí, a to bez ohledu na její odstín a jas. Nebojte se a štětcem přetáhněte veškerá místa, která budou s danou zdrojovou oblastí dostupná.

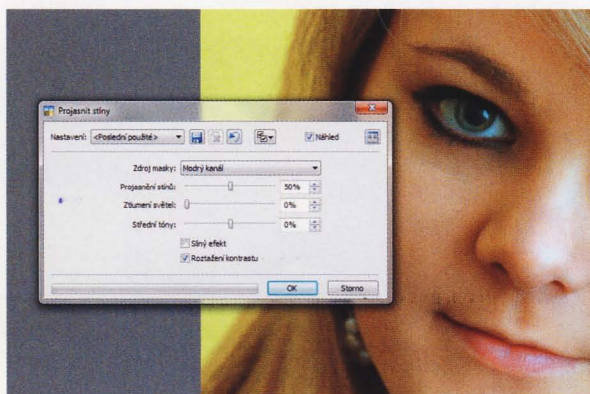
4 Retuš, nástup algoritmu

V momentě, kdy máte překreslenou část, jež má být retušována, a pusťte levé tlačítko myši, začne algoritmus dopočítávat, jak vlastně má cílovou oblast překreslit. Základním pravidlem pak je, že ze zdrojové oblasti si nástroj vezme strukturu, kdežto v cílové ponechá původní odstín a jas. Kombinací těchto faktorů dosahuje nástroj **Retušovací štětec** velice působivých výsledků. **C**



5 Aby bílá bílá byla

Velkým neduhem při fotografování v interiérech s barevnými zdmi je špatné zachycení bílé barvy. Její vyvážení můžete v Zoneru lehce opravit pomocí nástroje **Upravit teplotu barev**, a to hned několika způsoby. Na výběr je **Automaticky**, kdy se o vše postará algoritmus, **Ruční zadání barevně neutrálního bodu** a **Manuální nastavení teploty**, které pomohlo v našem případě. **D**



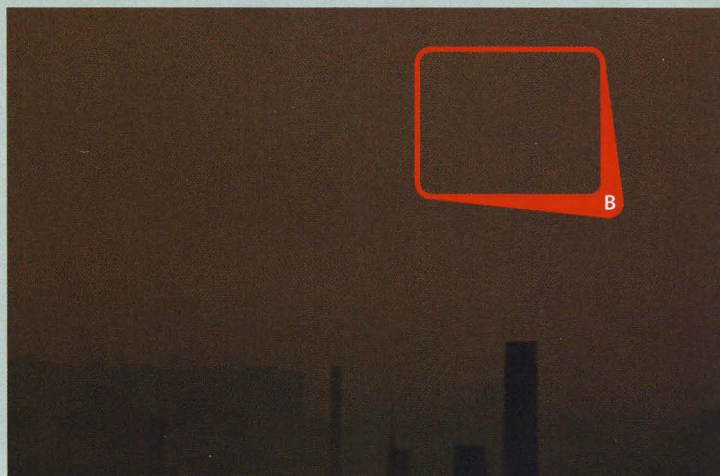
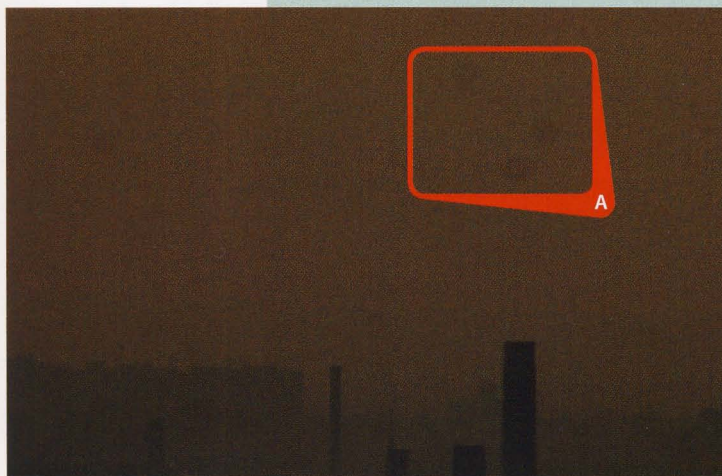
6 Pryč se stíny

Dalším problémem, který mohou způsobit záblesky odražené o strop či zeď, jsou stíny pod očima nebo v jiných, odrazem neosvětlených částech. Ty lze lehce eliminovat použitím nástroje **Projasnit stíny**. V dialogovém okně můžete nastavit zdroj masky pro projasnění, intenzitu efektu a také zda má algoritmus automaticky přizpůsobit kontrast snímku.

Nejen na pletové vady

Nástroj **Retušovací štětec** je nejen vynikajícím pomocníkem při retuších vad a nedokonalostí pleti, ale může vám být také velice nápomocen, pokud máte například znečištěný snímač svého digitálního fotoaparátu. Ony známe „flíčky“, patrně především u vyšších clonových čísel. **A** zmizí díky **Retušovacímu štětcí** během několika sekund. Konkrétní „know how“ Retušovacího

štětce nám vývojové oddělení Zoner softwaru neprozradilo, ale z dlouhodobých testů jsme vyzorovali, že nástroj je vyladěný opravdu na výbornou. Pokud retušujete například zmíněné flíčky od smítek na snímači, algoritmus dopočte i šum do cílové oblasti tak, že není absolutně patrné, kde se tyto vady snímků nacházejí. **B**



Lepší než klonování?

Pro srovnání uvádíme ukázkou odstranění vad z originálu **1** jak Retušovacím štětcem, **2** tak metodou Klonovacího razítka v kombinaci se Žehličkou. **3** Druhým způsobem byste jistě dosáhli lepších výsledků, než je vidět z ukázky, ovšem z hlediska objektivitvy jsme se rozhodli oběma nástrojům věnovat přesně šedesát sekund pro retušování.



Máte tablet?

Zoner Photo Studio a nástroj Retušovací štětec umí spolupracovat s většinou tlakocitlivých tabletů. Stačí kliknout na ikonku tabletu v pravé části lišty nastavení nástroje **C** a zvolit parametry, které chcete perem ovládat. Tlakem je možno ovládat všechna nastavení, ovšem doporučujeme zachovat pro štětec pevnou velikost a rozestup a upravovat parametry **Krytí**, **Hustota** a **Rozmazání**. **D** S tímto nastavením jsme po řadě pokusů dosáhli nejlepších výsledků.

